

MUFG

11号

のある暮らし Quality for You

第1特集

外国人も熱視線!

見つけたっ!

世界のニッポン

第2特集

やさしい

生命保険入門

03

第1特集

外国人も熱視線！

見つけたっ！ 世界の ニッポン

04

達人に聞く 私とニッポン、私と世界
(ホームページへの掲載期間終了により削除しています。)

06

世界のニッポン
[地域観光] 街ぐるみのおもてなし
[天体望遠鏡] 宇宙の果てを見つめる瞳
[陶芸文化] 職人のわざとひたむきさ

12

「べんり」「あんしん」「知っ得」がキーワード
MUFG グループの商品・サービス

16

第2特集

やさしい 生命保険 入門

22

事例で分かる
家族のシアワセ相続対策 第1回

24

マネーのことがもっと分かる
金融経済教室 第2回

26

しっかり知って家族で対策を！
金融犯罪にご注意ください

28

世界の街からMUFG
[ジャカルタ編]
[トロント編]
[ルクセンブルク編]

32

MUFGからのお知らせ
MUFGインフォメーション

34

社会とともに

35

株主優待制度について

36

平成23年度中間期の業績について

38

MUFGの主な関連会社/
MUFGのネットワーク

東日本大震災で
被災された皆さまへ

東日本大震災で被災された皆さまに
謹んでお見舞い申し上げます。

MUFGグループでは、被災された
皆さまのお役にたてるよう、グループ
各社が一丸となって、全力を挙げて
取り組んでまいります。

一日も早い被災地の復興を心から
お祈り申し上げます。

平成二十四年一月

三菱UFJフィナンシャル・グループ



第1特集

外国人も熱視線！

見つけたっ！ 世界のニッポン

人や情報が国を越えて行き交う、グローバル時代に暮らす私たち。

世界に視野が広がる中、ここ日本には、海外から注目の集まる文化や技術がたくさんあります。

きらりと光る“ニッポン”の力を見つけてみませんか。

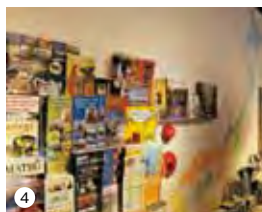
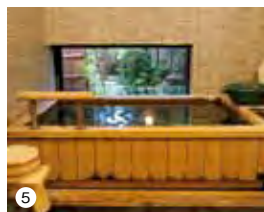


日常体験を旅の思い出に 街、人、旅館で迎えるおもてなし

昔ながらの街並みが残る東京・谷中^{やなか}で、多くの外国人を受け入れる旅館・澤の屋。館主の澤功^{さわこう}さんは、今日も笑顔で世界中から訪れる人々を迎えます。心あたたまるおもてなしが感じられる、地域観光のカタチを取材しました。



1. 旅館の入口にかかる白いのれん。2. 街ぐるみでのおもてなしについて語る澤さん。
3. 客室はすべて和室。4. 1階には、日本各地の観光情報がそろそろ。5. 日本のお風呂を家族で楽しむ人も多い。6. 町内の人に交じって神輿を担ぐ宿泊客。7. 世界中から訪れる人々を親切に迎える、息子の新さん。



世界のニッポン 01
地域観光

澤さんは、「部屋はすべて畳の和室で、海外の人には使にくいところもありますが、お客さまはありのままを気に入ってくれているんです」と笑顔で話します。

澤さんが外国人旅行者の受け入れを始めたのは約三十年前のこと。初めは、共同のお風呂の栓を抜かれてしまうなど、生活習慣の違いに戸惑うことばかり。なかでも、宿泊料の支払いについては大変な苦労がありました。事前の連絡もなく、予約客が現れないことが数多くあったのです。そこで、海外では一般的な、クレジットカードを用いたキャンセル料支払い保証システムを導入しました。また、設備やサービスについても、基本的なところは変えないもの、お客さまに合わせて少しずつ改善を重ねてきました。

泊める相手が外国人だからといって、特別なサービスを提供しているわけではありません。宿泊客は英語で書かれたイラスト付きの案内を読みながら、お茶をいれ、日本のお風呂に浸かります。

「素足で畳に上がるのをためらっていた人も、三日もすれば心地良



人とのふれあいを通じて町や国が好きになる、そんな旅はずっと心に残るんです

いと気に入ってくれます。日本の暮らしぶりを体験できるのがいいでしょう」

澤の屋にやって来る宿泊客は、観光ツアーには参加せず、地図を片手に歩いて出かける人がほとんど。そこで、澤さんは必ず、手作りの周辺地図を渡すようにしています。近隣の飲食店や郵便局などが記された地図は、街歩きのパスポート。近隣のお店には「WELCOME」の看板が掲げられ、地元の人も「どこへ行くの」と気軽に声をかけてご近所さんと同じように接しています。今では、宿泊客がお祭りなどの地域の催しに参加し、地元の人々と交流する姿も珍しくありません。

言葉が通じないことを恐れずに、あたたかく迎える心を持つことが一番大切だと澤さんは言います。「人とのふれあいを通じて町や国を好きになれば、また訪れてくれます。日本中の小さな町を旅する外国人がもっと増えてくれたらいいですね」

普段着の街にあふれているおもてなしの心が、世界から訪れる人々の心にじわりと響いています。

宇宙の果てを見つめて

天文学の謎に挑むすばる望遠鏡

ハワイ島・マウナケア山の頂から、はるか彼方の宇宙を見つめ続ける大きな鏡。
平成十八年、すばる望遠鏡がとらえた、地球から百二十八億八千万光年先の

銀河の光は、気が遠くなるほどの時間をかけて地球に届いた太古の宇宙の光でした。



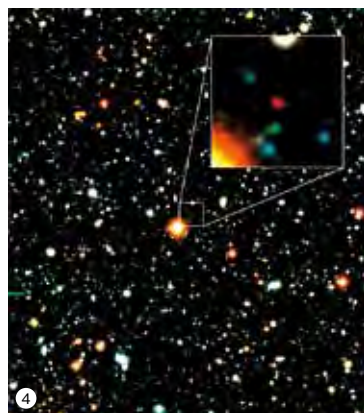
©国立天文台



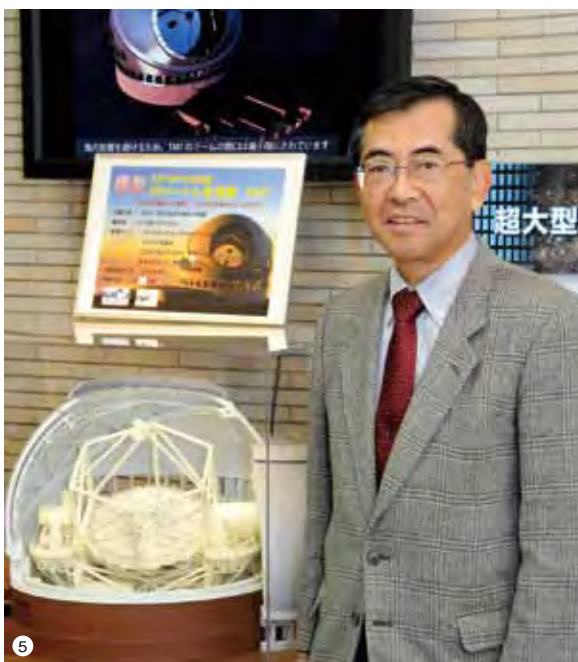
©国立天文台



©国立天文台



©国立天文台



5

1.光を集めるための主鏡は、直径8.2mに対して厚さ20cmと非常に薄く、気温や重力などによる歪みをコンピュータで制御する。2鏡として磨かれる前の一枚ガラス。3.すばる望遠鏡に設置されているハイビジョンカメラで撮影した木星。4.平成18年に発見された、地球からもっとも遠くにある銀河「IOK-1」。128億8000万光年という記録は、4年以上更新されなかった。5.日本、米国、カナダ、インドなどの国際協力により建設を目指している次世代超大型望遠鏡「Thirty Meter Telescope (=30m望遠鏡)」の模型の前で。家教授は同計画の日本代表を務める。6.すばる望遠鏡では、レーザー光で人工の星をつくって大気のゆらぎを測定し、ゆらぎの影響を打ち消すことで、望遠鏡の視力を10倍にする「補償光学」というハイテク観測が行われている。

世界のニッポン 02

天体望遠鏡

「欧米を超える、高性能な天体望遠鏡を日本でもつくろう」
そんな計画が持ち上がったのは、昭和五十九年のこと。当時、計画チームの一員だった国立天文台のいえまのり家正則教授は、次のように振り返ります。

「欧米では大型の望遠鏡をコストを下げて複数つくるのが主流でした。それに対して、お金はかかってでも、高性能な天体望遠鏡をつくらうとしたのです。平成三年、約四百億円の前倒し承認され、建設が始まりました。予想外の困難もありましたが、とことんまでやり抜くのが日本の良さ。若い世代の研究者も、観測装置づくりに一生懸命取り組んでくれました」

そして、平成十一年にすばる望遠鏡が完成。地球の大気の影響がない宇宙空間にあるハッブル宇宙望遠鏡と同じ、二十八等星まで撮影できる優れたものでした。加えて、ハッブル宇宙望遠鏡よりも鏡が大きく視野も広いため、さまざまな観測データを効率よく集めることができます。こうした特徴が、平成十八年、地球からもっとも遠く(百二十八億八千万光年)に



©国立天文台

すばる望遠鏡で育った日本の研究者が世界の天文学をリードしてほしい

ある銀河の発見という、世界的な研究成果につながりました。

「天文学で遠くを観るということは、昔を観るということです。例えば、百二十八億光年先から地球に届く光は、百二十八億年前に輝き始めた光なのです。宇宙誕生が百三十七億年前と考えられているので、すばる望遠鏡は、宇宙が誕生した時代、いわば、『宇宙の夜明け』に踏み込んだことになります」

現在、家教授は、すばる望遠鏡より大きい直径三十メートルの望遠鏡を国際協力により建設したいと考えています。

「今後の天文学の大きな研究テーマは三つあります。一つめは、『宇宙の夜明け』を突き止めること。二つめは、地球以外に生命の存在する『第二の地球』を探すこと。三つめは、宇宙を膨張させている『暗黒エネルギー』と呼ばれる物質の正体を明らかにすることです。すばる望遠鏡で育った日本の研究者が世界をリードし、これらの謎の解明や天文学の発展に貢献してほしいですね」

天文学の未来を担う日本の星も、次々と輝き出すことでしょう。

見て、使って、器に親しむ 毎日の暮らしに根づく益子焼

幼いころに陶芸を志し、二十四歳のときに憧れの地・日本にやって来たハービー・ヤングさん。職人の仕事ぶりや焼き物を楽しむ文化に魅了され、栃木県・益子に陶房を構えました。陶房に訪れる人々との対話を楽しみながら、永く愛される焼き物の数々を生みだしています。



1. 四季の木々に囲まれた陶房。2. 自作のコーヒーカップを片手に、陶芸の魅力を語るハービーさん。3. 植物と鉢物から作る益子特有の釉薬は、素朴な色合いが美しい。4. 米国の煮込み鍋と日本の蒸し器の仕組みを融合させた、オリジナル蒸し器（上）のほか、大小さまざまな種類の器がそろそろ。5. 「厚みの調整がとても複雑」というレンゲは、石膏の型を使って作る。

世界のニッポン 03

陶芸文化

若草色の外壁が目を引く作業場に、立派な桜が根を張る庭。豊かな自然に囲まれた陶房で、訪れる人々との対話を楽しむハービーさん。「お客さんと話をしていくと、新しいアイデアが浮かぶことも多い」と語るように、作品棚には、コーヒーピッチャーや、大小さまざまな楕円皿、筒状の蒸気の抜け穴を付けた蒸し器など、個性的な作品がたくさん並びます。

二十四歳で米国から来日。何もかもが新しい環境の中、益子焼作家の下で始めた修行は、日々刺激的なものでした。なかでも、ひたむきで丁寧な職人の仕事ぶりに感動したといいます。その後、デンマークで修行したのち、米国で十年間陶房を構え、再び益子へ。

「焼き物を楽しむ文化が根づいている日本で、永く愛される陶器を作りたい気持ちが強かったので、ここで暮らすことに決めました」
手作りの器は、形や色合いが一つ一つ微妙に異なります。持ち方ひとつで見た目の印象が変わり、使うほどに味わいが増すところも、焼き物の特長です。ハービーさんにとってなにより喜びは、作品



7

6.一つの粘土のかたまりから、丁寧に成形された器が次々と並んでいく。
7.ろくろを回しながら、包みこむような手つきで成形していく。



6

手作りのものは一つ一つ表情が違う。毎日使うと、仲良くなれるんです

を飾るのではなく実際に使っても
らうこと。「使いやすいよ」とい
うひと言は、最高のほめ言葉です。
焼き物は、窯から出すまでどん
な仕上がりになるのか分かりませ
ん。丹精込めて作ったものが、思
い通りの出来にならないことも数
多くあります。しかし、それも師
匠から学んだ、陶芸の魅力の一つ。
失敗を繰り返しながら、納得のい
く一品を作り上げます。

「日本の職人たちは、高い技術
を持ちながら、決してそれを誇示
するようなことがありません。陶
器に向き合う姿勢に一切の妥協が
ないんです。だから、暮らしの中
で生きてくる『本物』の作品を作
れるのでしょう」

さまざまな国の陶芸を知り、経
験を重ねてきた今も、学ぶことが
たくさんあるといいます。

「陶芸の世界に『完璧』はあり
ません。もし、五百年生きられる
としても、極めることはできるか
どうか…。まだまだ毎日がチャレ
ンジであり、勉強ですな」

焼き物のある暮らしが根づく益
子の町で、ハービーさんのチャレ
ンジは続きます。

「べんり」「あんしん」「知っ得」がキーワード

MUFGグループの商品・サービス

MUFGグループは、お客さまの暮らしに役立つ、商品・サービスを豊富にご用意しています。その一部を、「べんり」「あんしん」「知っ得（知って得する）」に分けてご紹介します。

べんり 編

身近にある携帯電話やキャッシュカードを上手に活用して、毎日の暮らしをさらに便利で快適にする方法をご紹介します。

クレジットカードの
引き落としを
うっかり忘れてた！
こんなときにも
安心できるサービスが
あればいいけど…。

い ざというときのお守り代わりになるのが、カードローン「マイカードプラス」です。
クレジットカードや公共料金などのお引落日に入金を忘れていたり、残高が足りなかったときには、残高の不足分を自動

的にお立て替えします。また、お手元のキャッシュカードに借入機能が追加されるため、新しいカードが増えることもありません。「万一のときの残高不足が心配」「出張などの急な出費にそなえたい」という方にはぴったりです。



三菱東京UFJ銀行

三菱東京UFJ銀行 コールセンター
0120-860-777
または03-5432-7324（通話料有料）
毎日：9：00～21：00
<http://www.bk.mufg.jp/>



植田 樹里

三菱東京UFJ銀行
青山支店 兼 表参道支店

窓口のご案内では、お客さまにとって分かりやすいご説明を心掛けています。お客さまの「ありがとう」や、支店を出て行かれる際の笑顔が、毎日の励みになっています。

私たちに
ご相談ください。
MUFGグループを
挙げて
お手伝いします。



「kabu smart」画面写真

カ ブドットコム証券は、携帯電話、スマートフォンなど、パソコン以外のお取引環境も充実させています。スマートフォンの大画面やタッチパネルを生かした専用ホームページは、文字やボタンが大きく、銀行のATM感覚でご利用いただけます。また、専用アプリの「kabu smart」は、株価や割安・割高な株式の情報を簡単な操作で確認することができます。

せっかく手に入れたスマートフォン。通勤途中や外出先から、株式に関する情報収集や取引をしてみたいな。



カブドットコム証券

わたしたちはMUFGです。

カブドットコム証券
お客様サポートセンター
0120-390-390
平日：8:00～17:00
(年末年始を除く)
<http://kabu.com/>



じ ぶん銀行は、口座開設から各種銀行手続きはもちろん、外貨預金取引も、携帯電話、スマートフォン、パソコンで簡単＆便利にご利用いただけます。外貨預金取引では、携帯電話、スマートフォンならではのうれしいツールが充実しています。指定した為替レートをお知らせするターゲットメールを受け取れたり、常に変動する為替相場をリアルタイムにチェックしたりすることができます。

忙しくて銀行の窓口に行く時間がない。外貨預金をしてみたいけど、手軽に始められる方法はないかな？

じぶん銀行

じぶん銀行 お客様センター
0120-926-111
または03-6311-8003(通話料有料)
平日：9:00～20:00
土・日・祝日：9:00～17:00(年中無休)
<http://www.jibunbank.co.jp/>



増尾 文人

三菱UFJ信託銀行
池袋支店

「お客さまのご要望に全力でお応えすること」を心掛けています。全力で努力することがお客さまの安心につながると同時に、自分を高めることにもなると信じています。



相馬 由佳

じぶん銀行
営業推進部

金融という形のないサービスの魅力がどうすれば伝わるかを日々考えています。それだけに、お客さまから「使いやすい!」と言ってもらえると本当にうれしいです。



大内 俊光

カブドットコム証券
システム部

新しいサービスを企画したり作ったりするのは大変ですが、やりがいがあります。これからも、当社らしい斬新かつ利便性の高いサービスを提供していきますのでご期待ください。

あんしん 編

お客さまのご家族の「あんしん」のために、遺言や信託の仕組みを活用して、財産の承継、管理をトータルにお手伝いします。

自分に万一のことがあっても家族が困らないようにしておきたいな。

「遺」 言信託」を活用すれば、家族一人一人に対するお客さまの思いを公正証書の遺言書にまとめて、受け渡す財産を指定して承継させることができます。



自分の葬儀費用や家族の当面の生活費は、どうのこしてあげればいいんだろう。

「相」 続手続きが終わるまで預金は引き出せないらしい。すぐ使えるようにのこせないものかというご意見を聞くことがあります。

「受取安心信託」を活用すれば、相続が発生したときにすぐに必要となるご資金を、相続特有の複雑なお手続きをしなくても、あらかじめご指定いただいたご家族が受け取ることができます。

すぐに必要となる葬儀費用や当面の生活費などでお困りにならないよう、「安心」をのこします。



「お」 金の管理に不慣れな家族に多額の資産を一括して渡すのは心配」というご意見を聞くことがあります。

「家族安心信託」を遺言信託と組み合わせれば、大切な資産を、相続が発生したときに一括ではなく、最長三十年にわたりに分割してご家族が受け取ることができます。将来の財産管理についての不安を軽減し、先々までの「安心」をのこします。

のこされた家族は生活資金をしっかりと管理できるだろうか。

三菱UFJ信託銀行
インフォメーションデスク
0120-349-250
または044-287-3604
(通話料有料)
平日・土・日: 9:00 ~ 17:00
(祝日などを除く)
<http://www.tr.muFG.jp/>



知っ得編

三菱東京UFJ銀行のATM時間外手数料が無料になるサービスや、クレジットカードのポイントサービスなど、お得なサービスをご紹介します。

休みの日にお金を引き出すことが多い。でも手数料がかかるのが...

*セブン銀行ATM・ローソンATM・E-net ATM

三菱 三菱東京UFJ銀行の「メインバンクプラス」では、お取引内容に応じて、「ホワイトステージ」「シルバーステージ」「プラチナステージ」の三つのステージで、さまざまな優遇サービスをご用意しています。

例えば、毎月の最終営業日時点の円預金残高が五十万円以上ある場合、翌月二十日から翌々月十九日まで「シルバーステージ」が適用され、当行ATM時間外手数料・提携先コンビニATM*利用手数料が無料でご利用いただけます。

Main Bank
PLUS

三菱東京UFJ銀行 コールセンター
0120-860-777
または03-5432-7324 (通話料有料)
毎日: 9:00 ~ 21:00
<http://www.bk.mufg.jp/kouza/yugu/mb/>



「メインバンク プラス」のご利用には、スーパー普通預金・三菱東京UFJダイレクトのお申し込みが必要です。また、スーパー普通預金での入出金が優遇の対象となります。お借入れのご返済等に延滞があった場合、優遇は受けられません。サービス内容・その他条件等、詳しくは専用パンフレット、または、ホームページをご覧ください。

クレジットカードのポイントをもっと上手に貯められないかしら？

三菱 三菱東京UFJ VISA[®]や三菱UFJニコスが発行するカード(MUFGカードなど)の会員の方は、専用のインターネットショッピングサイト「POINT名人.com」をご利用いただけます。本サイトを通じてお買い物をされると、通常の二〜二十五倍のポイントを獲得できます。

ご利用いただけるショッピングサイトは、百貨店、食品、衣料、家電、ギフトなど、カード業界最大級規模の五百ショップ以上。ぜひ一度、ご覧ください。



「POINT名人.com」について
くわしくはこちら

<http://cr.mufg.jp/member/point/point-meijin/index.html>

MUFGカード
入会専用ダイヤル
0120-151-117
毎日: 9:00 ~ 21:00
(年末年始を除く)
<http://cr.mufg.jp/>



三菱東京UFJ-VISAデスク
0120-571-034
毎日: 9:00 ~ 17:00
(年末年始を除く)
http://www.bk.mufg.jp/credit/pp/point_meijin/index.html



「POINT名人.com」は三菱UFJニコス(株)が運営するサービスです。カードご利用金額にかかわらず、一定のポイント数を付与するWebショップや、ポイント対象外の商品もあります。ご利用方法等により、ポイントが加算されないケースもありますので、ご利用の際は当サイト内のご注意事項を十分ご確認ください。

第2
特集

やさしい 生命保険 入門

生命保険は、自分や家族のライフスタイルだけでなく、マネープランを考える上でも、大切な金融商品の一つです。賢く、上手に選びましょう。



監修
新屋 真摘
しん や ま つ み

エフビーウーマン取締役。生命保険会社勤務を経て、フィナンシャルプランナーに。難しく考えがちなお金の話をできるだけ身近に感じてもらえるよう奮闘している。

人生の不安についてまわる お金の心配にそなえるのが保険の役割です

病気やケガによる入院や手術、命にかかわることなど、日常生活は順調なことばかりではありません。こうした思わぬ出来事は、いつ、誰に訪れるか分からないだけに不安を感じる方も多いでしょう。そして、もしものときにはお金の心配がつきものです。保険とは、こうした事態にあら

かじめそなえておき、お金の心配を和らげるためのものです。保険に関するものには、公的な保障と民間の保険とがあります。今回は、民間の保険の中でも、のこされた家族や生きるために必要となるお金にそなえる「生命保険」について、やさしく&詳しく解説していきますので、保険を選ぶ際の参考にしてください。

病気やケガ、介護や老後の暮らしなどに関わる お金の心配を和らげるのが保険の役割です

万一の
場合への
不安

自分に万一のことがあったときの家族の生活費や教育費



老後の
暮らしへの
不安

老後、年金暮らしになったときの生活費



生命保険でそなえる

病気や
ケガへの
不安
入院や手術を
伴う病気やケ
ガをした場合
の医療費



介護への
不安
介護が必要に
なった場合の
介護費



生命保険・損害保険で
そなえる

自動車事故への
不安

交通事故を起こした場合の賠償などのための費用

火事・地震への
不安

家が火事や地震の被害にあった場合の建て替えなどに関わる費用

損害保険で
そなえる

公的保障や企業保障で補いきれない部分を 個人保障（貯蓄や保険など）でそなえましょう

もしものときにそなえるお金を考えるとき、土台になるのは公的な保障です。

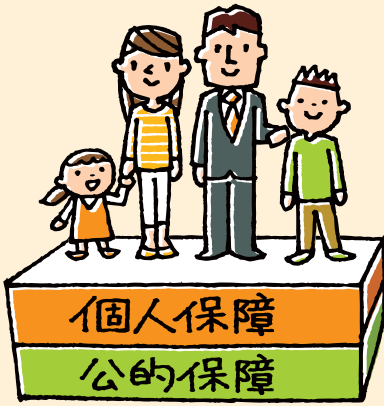
公的な保障には、健康保険や介護保険、年金保険、雇用保険などがあります。また、死亡退職金などを企業が保障する場合

もあります。これらの保障の内容は、働き方や加入している健康保険、年金などで異なるので、民間の保険への加入を考える際には、まず、公的な保障、企業による保障の内容をチェックします。それだけでは不足する部分を民間の保険で補うようにしましょう。

公的な保障の対象にならないものにはどのようなものがあるか、医療費を例にみてみましょう。まず、個室や少人数の部屋を希望した場合の「差額ベッド代」は、公的な健康保険の対象にはなりません。さらに、「先進医療（厚生労働省が一定の基準で定めた、高度な医療技術による治療）」の技術料も、公的な健康保険の対象外となります。入院中の食事

代の一部や雑費、通院のための交通費なども、自己負担です。入院や治療が長引けば長引くほど、これらの費用もかさむため、民間の保険でそなえておくこと安心につながります。

また、加入時から契約した金額（保障）を受け取ることができても、保険でそなえることの強みです。貯蓄は十分な金額を準備するまでに時間がかかる上、貯蓄の少ない時期に病気などで働けなくなってしまうと、生活が立ちゆかなくなってしまうおそれもあります。



働き方による保障の違い

自営業の場合

もしものときに
必要なお金

個人保障
(保険、貯蓄など)

公的保障
(遺族年金、健康保険
からの給付など)

自営業の場合、企業保障はないので、死亡、医療のいずれに対しても、個人保障を厚めにすることを検討するとよいでしょう。

会社員の場合

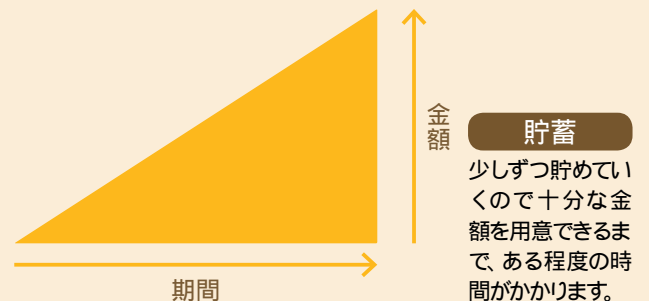
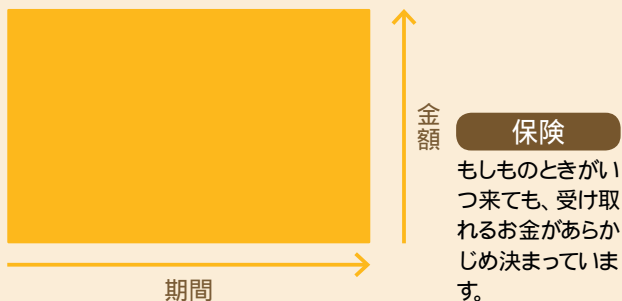
もしものときに
必要なお金

個人保障
(保険、貯蓄など)

公的保障 / 企業保障
(遺族年金、健康保険
からの給付など /
死亡退職金、弔慰金など)

会社員の場合、公的保障に加えて企業保障がある場合があります。企業保障がない、あるいは少ない場合は、個人保障を厚めにすることを検討するとよいでしょう。

もしものときにあらかじめ決められた金額を 受け取れるのが保険のメリット



「終身タイプ」の二種類があります

民間の生命保険には、保険期間が限られている「定期タイプ」と、保障が一生続く「終身タイプ」という二つのタイプがあります。

「定期タイプ」は、契約で定められた期間内であれば保障を受けることができます。期間は、何年間「何歳まで」など、保険商品によって異なります。また、基本的に掛け捨てで、満期保険金はなく、途中で解約しても保険会社から支払われる解約返戻金はないか、あってもわずかというケースがほとんどです。そのため、保険料は基本的に安く設定されています。

「終身タイプ」は、保障が一生続きます。また、掛け捨てではなく、解約返戻金があるタイプがほとんどです。ただし、保険料は「定期タイプ」と比べて高めに設定されています。

「定期タイプ」にするか、「終身タイプ」にするかは、自分や家族のライフステージに合わせて選ぶとよいでしょう。



例えば、子どもが小さいうちや子どもが独立するまでは少しでも安い保険料で手厚い保障がほしい人、あるいは、もしものときにそなえるお金を将来的には貯蓄でカバーしたいと考える人には、「定期タイプ」が向いていると言えるでしょう。

一方、「終身タイプ」は、老後資金づくりの一つとして生命保険を活用したい人、老後の健康不安にそなえたい人などに向いていると言えるでしょう。

定期タイプと終身タイプのメリット&デメリットを知りましょう

	定期タイプ	終身タイプ
メリット	保険料が安め	保障が一生続く
デメリット	保障期間が限られる	保険料が高め
向いている人の例	子どもの教育費がかかる間だけ手厚くそなえたい人 将来は保険ではなく、貯蓄でそなえたい人 月々の保険料をできるだけ安く抑えたい人 今後、結婚や子どもの誕生など、ライフスタイルの変化が予想される人	老後資金づくりの一つとして生命保険を活用したい人 老後の健康不安にそなえたい人 自分の葬儀費用などを生命保険でカバーしたい人

どんなときにどんなな保障が必要？ 自分や家族の不安やリスクを考えましょう

生命保険会社が販売している生命保険の商品は実にさまざまです。どんな商品が自分に向いているのか、分からない人も多いでしょう。そこで、生命保険を選ぶ際の考え方を順を追ってみていきましょう。「自身のケースで考えて、商品選びの参考にしてみてください。」

まず、どんな不安やリスクにそなえたいのかという、保険に加入する目的を考えましょう。「がんに手厚くそなえておきたい」「自分に万一のことがあった場合の、子どもの進学資金にそなえておきたい」など、さまざまな目的が思い浮かぶのではないのでしょうか。保険に加入する目的がはっきりすれば、ある程度、商品の種類を絞り込むことができます。がんにそなえるならがん保険、子どもの進学にそなえるならこども保険という具合です。

次に考えるのは、今考えた一つの目的ごとに、「どのくらいの金額をそなえるか（＝いくら）」です。例えば、「自分に万

一のことがあった場合、のこされた家族の生活のためにどのくらいの金額が必要か」「病気になる場合、希望する医療を受けるためにはいくら必要か」「個人的に加入する保険から老後いくらほしいか」というように考えてみてください。また、保険でそなえる金額は、貯蓄がどのくらいあるかにもよります。将来の資産状況もイメージしてみてください。

次は、「いつまでそなえるか」です。「子どもが独立するまで」「退職するまで」「一生涯」などが考えられます。

「目的」「いくら」「いつまで」がはっきりすれば、あとはそれらの条件に合った生命保険の商品を選ぶことができます。

あともう一つ大切なのが、いつまで保険料を支払うかということです。終身保険で保険料の払い込みが一生継続する場合、老後に収入が減っても支払っていかれるかどうかということも考えておきましょう。

商品選びの際のキーワードは「目的」「いくら」「いつまで」

目的は？

万一(死亡)にそなえる
老後の生活にそなえる
病気やケガ(手術・入院)にそなえる
介護にそなえる など

いつまで？

子どもが独立するまで
退職するまで
公的年金の受給が始まるまで
一生涯 など

いくら？

生活費・教育費

- ・家族構成はどうか、またどのような生活をさせたいか。
- ・子どもにどのような教育を受けさせたいか。

老後の生活費

- ・老後にどのような生活をしたいか。
- ・年金受給開始の年齢や年金額はどうか。

手術費や入院費

- ・どのような治療を受けたいか。

介護費

- ・どのような介護を受けたいか、あるいは、親にどのような介護を受けさせたいか。



あなたに合った
生命保険商品を
選んでみましょう

下の表は、自分に合った生命
保険の商品を選ぶ目安です。

とはいえ、具体的にイメージ
しにくい人やどうすればいいか分
からない人もいるでしょう。その
場合は、専門家や銀行、信託銀
行、証券会社などに相談してみ
てはいかがでしょうか。身近な専
門家の力を借りるのも一つの方法
です。



満期保険金は受け取りたいですか？
(そのぶん保険料は高くなります)

受け取りたい ➔ **G**へ

受け取れなくてよい ➔ **H**へ

どのような病気やケガにそなえますか？

さまざまな病気やケガに
幅広くそなえたい ➔ **C**へ

がんや三大疾病(がん・脳卒中・
急性心筋梗塞)に重点的にそなえたい ➔ **F**へ

スタート

保険でそなえたいのはどんなときですか？

自分の万一のとき ➔ **^**

子どもの教育費が必要になったとき ➔ **B**へ

自分が病気やケガをしたとき ➔ **^**

老後の年金を厚くしたいとき ➔ **D**へ

親や自分の介護が必要になったとき ➔ **E**へ

いつまでそなえますか？

一生涯、そなえたい ➔ **A**へ

一定期間、そなえたい ➔ **^**

A 終身保険 変額保険(終身型)など

終身保険は、一生涯保障さ
れ何歳で亡くなくても保険
金を受け取れます。変額保
険(終身型)は、運用実績に
よって受取額が増減します。

B 学資保険

子どもの進学に合わせて祝
い金や満期保険金が受け取
れます。契約者(親など)が
死亡した場合、その後の保険
料払い込みが免除されます。

C 医療保険

病気・ケガで入院したり、
手術をしたときに給付金
を受け取れます。女性特有
の疾病を手厚く保障する
タイプの商品もあります。

D 個人年金保険 変額個人年金保険

個人年金保険は、契約時に
定めた年齢から所定の金額
の年金を受け取れます。変額
個人年金保険は、運用実績に
よって受取額が増減します。

E 介護保険

介護が必要になったとき
に保険金を受け取れます。
一時金のみ、年金のみ、
その両方を受け取れる
商品があります。

F がん保険 三大疾病保障保険

がん保険は、がんにかかっ
たときに給付金を受け取れ
ます。三大疾病保障保険は、
三大疾病で入院や手術をし
たときに保険金を受け取れ
ます。

G 養老保険 変額保険(有期型)

養老保険は、契約期間内の
死亡、または満期時に、保
険金を受け取れます。変額
保険(有期型)は、運用実績
によって受取額が増減し
ます。

H 定期保険 収入保障定期保険

定期保険は、契約期間内に
死亡した場合、保険金を受け
取れます。収入保障定期保
険は、契約期間内に死亡し
た場合、年金形式で保険金
を受け取れます。

保険の見直し

生命保険を見直すタイミングは？

加入したときには自分ぴったりだった生命保険でも、ライフスタイルが変わったり新たなライフイベントがあると、必要な保障は変わってくるものです。例えば、死亡保障を見直す代表的なタイミングは、「就職」「結婚」「子どもの誕生」「住宅の購入」「子どもの独立」「退職」です。

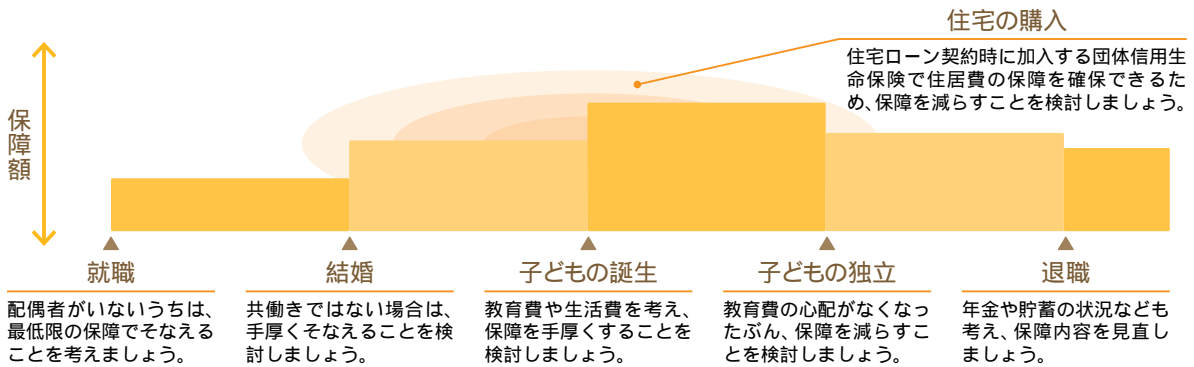
新しい保険商品が続々と登場している現在、保険を見直すことで、より自分に合った保障を選ぶチャンスも広がります。

医療や介護の保障を見直すタイミングの例

公的保障の制度が変わったとき
公的保障の制度が改正されて内容が変わったときには、加入している生命保険も見直しましょう。

年齢を重ねて、病気やケガなどの不安が増したとき
年齢を重ねて健康への不安が増えてきたときには、医療保障や介護保障を見直しましょう。

死亡保障を見直すタイミングの例



税金と保険

介護医療保険料控除が新設されました

平成二十四年一月二日より生命保険料控除制度が新しくなりました。この改正によって「介護医療保険料控除」が新設され、旧制度では「一般生命保険料控除」に含まれていた介護医療保険料を、別に取り扱うことが可能になりました。また、合計の適用限度額が所得税十二万円（旧制度は十万円）に拡大されました。加入している生命保険を見直すことで、新制度を最大限に活用することもできるでしょう。

相続と保険

生命保険は相続対策に有効？

生命保険の保険金は、受取人や金額を指定することが可能で、一般的に、相続人が保険金を受け取る場合に限り、「五百万円×法定相続人数」は

相続税が非課税となります。また、預貯金は原則として相続手続きが完了するまで引き出すことができませんが、生命保険は比較的すぐに保険金を受け取ることが可能です。生命保険を活用することで、相続のさまざまなトラブルを回避しやすいと言えるでしょう。

合計の所得控除限度額 所得税12万円・住民税7万円¹

平成24年1月1日以降の契約²

一般生命保険料控除 最大 所得税4万円・住民税2.8万円	介護医療保険料控除 最大 所得税4万円・住民税2.8万円	個人年金保険料控除 最大 所得税4万円・住民税2.8万円
---------------------------------	---------------------------------	---------------------------------

平成23年12月31日以前の契約

一般生命保険料 ³ 控除 最大 所得税5万円・住民税3.5万円	個人年金保険料控除 最大 所得税5万円・住民税3.5万円
---	---------------------------------

1: 平成24年1月1日以降の契約では、住民税における各控除の適用限度額はそれぞれ2.8万円ですが、全体の適用限度額は7万円となります。
2: 保険の更新や特約の途中付加など、契約内容が変更された場合も含まれます。
3: 介護医療保険料を含みます。

事例で分かる

家族のシアワセ 相続対策 第1回

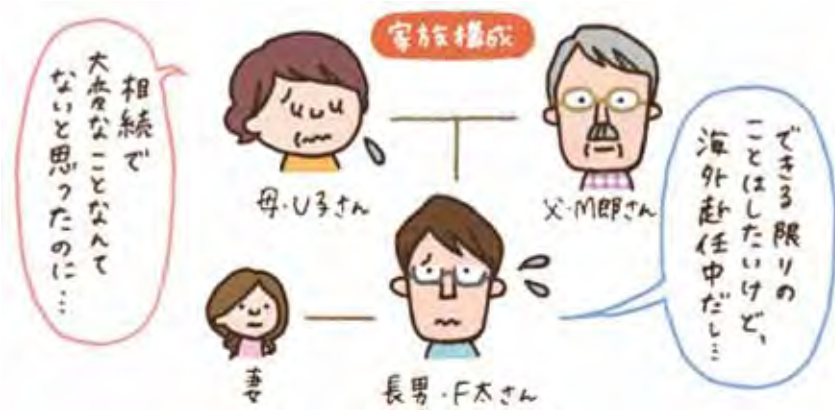
意外なほど大変なこともある お金に関する相続の手続き

日ごろ何気なく行っている預金の出し入れなどのお金の移動。しかし、ひとたび相続が発生すると、思いのほか手続きが大変になります。三菱UFJ信託銀行・トラストファイナンシャルプランナーの灰谷健司さんに解説してもらいます。



灰谷 健司
はいたに けんじ

三菱UFJ信託銀行・トラストファイナンシャルプランナー。不動産鑑定士、中小企業診断士。相談業務のほか、雑誌やテレビ、セミナーなどを通じて、相続・遺言や不動産などについて広くアドバイスしている。近著に『もめる相続 もめない相続』（角川マガジンス）



事例

相続発生後に預金を引き出そうとしたけれど...

夫のM郎さんを亡くし、葬儀まで無事に終わったU子さん。「母さん、つらいときに近くにいられなくてごめんね。何かあったら連絡してよ。」

一人息子のF太さんは、現在、仕事で海外に赴任中。葬儀のために一時帰国したものの、葬儀の翌日には赴任先へとあわただしく戻っていきました。

そして数日後、U子さんの財布に入っている現金はわずか。思えば、葬儀などで忙しく、銀行やATMに行っている時間すらありませんでした。そこで、亡くなった夫の預金口座から生活費

などを引き出すため、銀行へ向くことにしました。

被相続人の預金を引き出すには たくさん書類が必要

「通帳も印鑑も持ったから、大丈夫ね」と考えていたU子さん。しかし、窓口で「申し訳ございません。すぐにはお金を引き出すことができないのです」と言われてびっくり。そして窓口では、相続人全員の印鑑証明書と実印を押しした書類、夫の一生涯分の連続した戸籍謄本などが必要と教えてくれました。

U子さん自身の印鑑証明書と

実印はすぐに用意できそうです。しかし、夫の子どものころの戸籍など見たこともなくそろえるのに時間がかかりそうです。そして、「F太は海外だし...」。

その晩、U子さんはF太さんに電話をかけ、相続書類への押印が必要だから帰国できないかと相談しました。でも、「すぐ帰るのは難しいよ。郵送でやりとりするのも時間がかかるし...」と、F太さんも悩んでしまいました。「財産がたくさんあるわけではないし、子どもも一人だから、相続で大変なことなんてないと思っていたのに...」

亡くなった夫の顔を思い浮かべながら、U子さんは途方に暮れてしまいました。

アドバイス1
**相続手続きには
 相続人全員の書類が必要**

U子さんのように、子どもが一人で相続税がかからないというようなケースでは、「相続で大変なことなどないだろう」と考えがちです。しかし、意外なところに落とし穴があるのが相続。今回の事例は、その代表的なものの一つと言えます。

**全員の意思を書類で証明
 手続きに数カ月かかることも**

相続が発生すると、被相続人のすべての財産は、相続人全員のものになります。したがって、預金口座からお金を引き出すためには、原則として、相続人全員の合意が必要になります。

U子さんが窓口で「必要」と言われたもののうち、「夫の生涯にわたる戸籍謄本」は、相続人が誰なのかを確定するために必要な書類。そして、「相続人全員の印鑑証明書と実印」は、相続人全員が預金の引き出しに合意していることを示すために必要なものです。これらがすべてそろってはじめて、預金を引き出す

ことができるのです。

取引内容によっては、さらに別の書類を求められることもありますし、金融機関によって書式も異なります。故人名義の取引金融機関の数だけ、そうした準備が必要になると考えておきましょう。また、相続人による書類の準備だけでなく、金融機関での手続きにも対応の時間がかかります。そのため、作業を始めてから相続手続きが完了するまでに、一カ月から数カ月かかることが多いようです。

アドバイス2
**財産をスムーズに相続できるように
 のこす側も配慮しましょう**

財産には、預貯金はもとより、株式などの有価証券、不動産など、さまざまなものがあります。そして、取引金融機関の数や保有している資産の種類が多ければ多いほど、相続手続きは煩雑になりやすいと言えます。また、そもそもどついつた財産があるのか、のこされた家族が把握していないケースもよくあります。

財産をのこす側としては、自身の万一の場合を考え、「のこされた家族が財産をスムーズに引き継げるかどうか」できるだけ家族

に負担をかけず相続するにはどうしたらよいか」といったことにも配慮しておくといでしょう。

のこされた家族の相続手続きを軽減するには、預金以外の金融商品を活用するの1つの方法です。信託商品や保険商品の中には相続の手続きが比較的簡便にできるものがあります。信託商品は信託銀行や信託銀行の代理店業務を行う銀行、保険は保険会社や保険の代理店業務を行う銀行、信託銀行、証券会社などに相談してみればいかがでしょうか。

**預貯金、株式等を
 相続する場合の手続き**

- 手続き先**
 取引金融機関（銀行、証券会社など）
- 主な必要書類**
 相続手続依頼書
 戸籍・除籍謄本（被相続人¹、相続人²）
 印鑑証明書（相続人²）
 通帳・証券・キャッシュカード
 遺産分割協議書、遺言書
- 1: 出生から死亡までの連続したすべてのもの
 2: 3カ月以内または6カ月以内のもの
- * 上記は一例であり、実際とは異なる場合がありますので、詳しくは手続き先にお問い合わせください。



そうだったのか!

マネーのことがもっと分かる

金融経済教室

第2回

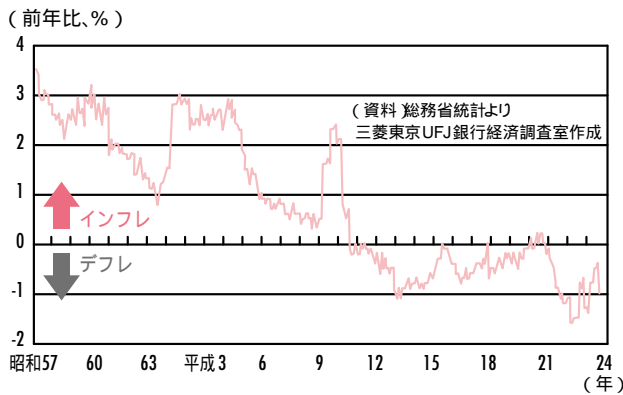
インフレ・デフレって何？ 一体、それらは どういうものなの？

「金融経済教室」では、新聞やテレビなどでよく耳にする経済の動きや用語などを分かりやすく解説します。今回は、「インフレ」と「デフレ」について考えてみます。



監修
松宮 基夫
まつみや もと お
三菱東京UFJ銀行企画部経済調査室長。国内外の経済・金融情勢ならびに金融制度・金融機関動向の調査・研究を行っている。

消費者物価指数



物価を決めるのは、需給とコスト

ま

ず初めに、上のグラフをご覧ください。これは昭和五十七年以降の日本の消費者物価（変動の激しい食料・エネルギーを除く）変動率の推移を示したものです。一年前よりも物価が上がっていればプラスに、下がっていればマイナスに表示されています。昭和五十七年には前年比三パーセント前後であった本指数も、平成十年にはゼロ水準に、それ以降はほぼ継続してマイナスに

なっています。つまり、「ここ最近、日本の消費者物価は継続して下落していると言えます。このように継続的に物価が下落している状態を「デフレーション（デフレ）」と呼び、反対に継続して物価が上昇している状態を「インフレーション（インフレ）」と呼びます。ではなぜ、インフレとデフレが起きるのでしょうか。物価は大きく次の要因で決まっています。モノの提供される量（供給）

と、それを購入しようとする量（需要）の関係、モノを提供するのに必要なコスト、という二つです。

の観点で言うと、モノがたくさん生産されているのに、それを購入したいと思う人が少ないければモノの価格は下がります。逆に、購入したいという人が多くなるとモノが不足気味になり、価格は上昇していきます。

の観点で言うと、例えば天候不順などで小麦やとうもろこ

しなどの農作物の価格が上がる
と、それを原料や飼料にしてい
るさまざまなモノの価格も上が
ります。またここ数年、中近東
で政情不安が高まるたびに原油
価格が高騰したことは記憶に新
しいところです。こうした原油価
格の高騰は、生産コストや、航
空機・トラックの燃料費の上昇
を通じて、最終的なモノの販売
価格を上昇させることにつなが
ります。一方、農産物や原油の
価格が下がれば、生産・流通コ
ストは下がり、モノの価格も下
がっていくこととなります。

次に、インフレとデフレをお金
とモノの関係から考えてみましょ
う。インフレはモノの価値が上
がっている状態で、あるモノを買
うときにより高いお金を支払う
必要があります。従って相対的に
モノに対してお金の価値が下がっ
ている状態ととらえることができ
ます。このようにモノとお金の相
対的な価値で考えた場合、モノ
の価値が上がり、お金の価値が
下がるのがインフレの状態です。
一方、モノの価値が下がり、お金
の価値が上がるのがデフレの状
態だと言えます。

インフレ・デフレにもいろいろある



次に、インフレ・デフレの
種類について考えてみ
ましょう。左下の表を
ご覧ください。これは物価の動
向と景気の動向の関係を示した
ものです。一般的に好景気とイン
フレは結び付きやすく、不景気
とデフレは結び付きやすいとい
うことが言えます。

すなわち、景気が良いときに
は人々の購買意欲が高いわけ
ですから、先に解説した供給と需
要の関係で、インフレになりやす
い状態になります。

また、インフレの状況であれば、
将来のお金の価値が低下するわ
けですから、今、モノを買って
おこうという購買意欲が高まり、
景気が良くなる傾向があります。
このようなインフレは良いインフ
レと言つことができましょう。

一方、景気が悪いときには
人々の購買意欲が低いわけ
ですから、デフレにつながりやす
い状態になります。さらに、
デフレの状況であれば、将来
のお金の価値が上昇するわけ

ですから、必ずしも今は買う
必要がないモノを買うのは控
えておこうという意識が生ま
れ、景気が悪くなる傾向があ
ります。このようなデフレは悪
いデフレと言つことができ
しょう。

に低下することを意味しますか
ら、お金でモノを買うのが相対
的に難しくなります。極端なイ
ンフレになるとお金の信用がな
くなり、お金でモノが買えないとい
う状況にもなりえます。このよ
うなインフレは悪いインフレと言
うことができるでしょう。

逆に、悪いインフレ、良いデフ
レというのは存在しないのでし
ょうか。例えば、急速にインフレが
進んだ場合、お金の価値も急速

またデフレでも、例えば技術
進歩で生産性が上がったことで
モノの価格が下がり、好景気を
維持できる状況であれば、それ
は好ましいデフレと言つことが
できるでしょう。

物価の動向

インフレ

A 景気が良く、
物価が上がって
いく状態

主に、購買意欲が
高まり需要と供給
の関係でモノの価
値が上がっている
状況。

デフレ

B 景気が良く、
物価も安定してい
る理想的な状態

主に、生産性の向
上や、景気が好転
していく過程で生
じる状況。

C 景気が悪いのに、
物価が上昇して
いく状態

主に、景気が悪い
のにもかかわらず、
コストが上昇する
ことで生じる最悪
の状況。「スタグフ
レーション」と呼ば
れる。

D 景気が悪く、
物価が下がって
いく状態

主に、購買意欲が
低下し需要と供給
の関係でモノの価
値が下がっている
状況。

好景気

不景気

景気の動向

しっかり知って家族で対策を！

金融犯罪に ご注意ください

金融機関から
おかしいメールが
来ているよ。
心当たりはあるかい？

いいえ、なんだか
怪しいメールね。
すぐに削除したほうが
いいんじゃないかしら



三菱東京UFJ銀行の支店では、金融犯罪対策について分かりやすくご説明した小冊子を、無料でご用意しています。ぜひお役立てください。

最近、増えています！

突然の投資勧誘、あなたの個人情報を守ろう 不審な電子メールに要注意！

最近、特に増えているのが、投資詐欺による被害です。

投資詐欺は、被害者本人がだまされていることに気づかないことがあるのが特徴で、一回あたりの被害額が大きくなる傾向があります。また、一度投資詐欺にあつた被害者が繰り返し別の被害にあつてしまふケースも後を絶ちません。

また、インターネットを通じた金融犯罪も増加しています。特に、スパイウェアと呼ばれる悪質なプログラムやフィッシング詐欺には注意が

しょうか。

MUFJグループの銀行、信託銀行では、金融犯罪被害を未然に防ぐために、さまざまな対策に取り組んでいます。店頭に注意を促すポスターなどを掲示しているほか、多額の現金を引き出す際には行員がお声かけし、お取引の内容を確認させていただきます。

必要です。見知らぬ相手からの電子メールは開かずにく削除する、怪しげなホームページにはアクセスしない、クレジットカード情報やパスワードを入力する際には十分気をつける、ウイルス対策ソフトを導入してきちんと更新するなど、普段から対策を心掛けてください。

なお、銀行が電子メールで、インターネットバンキングのID・パスワードなどの入力を依頼することは、絶対ありません！

「カードを預かります」という電話は詐欺!

かた 騙り詐欺

警察官や銀行協会職員、銀行員などを騙って自宅を訪問し、キャッシュカードや現金などをだまし取るとうとします。



! 警察官や銀行協会職員、銀行員などが、自宅を訪問してキャッシュカードなどをお預かりしたり、暗証番号をお聞きすることは、決してありません。また、MUFGグループを名乗る不正勧誘にもご注意ください。怪しいな、何か変だなと感じたら、お近くの支店にご相談、ご確認を。

「三菱」「UFJ」「MUFG」を不正使用する金融業者については下記ホームページをご覧ください。
<http://www.bk.mufg.jp/info/moneylender/>
<http://www.tr.mufg.jp/ippan/about/sashou.html>

家族でできる対策チェックリスト

息子や孫など家族から電話で振り込みを頼まれたら、必ず以前から聞いている電話番号にかけて事実確認をする
 お金のことなど、大事な話をするときの家族だけの「合い言葉」を決めておき、本人であることを確認する
 電話がかかってきたら、自分から先に子どもなどの名前を出さず、相手から名乗らせる
 うまいもうけ話には要注意! 必ず家族や親しい友人などに相談する
 「怪しいな」と思ったら警察へ相談を! 電話での相談は全国共通の「#9110」(警察相談ダイヤル)へ。緊急の場合はすぐ110番通報を!

もしものときは.....

三菱東京UFJ銀行

キャッシュカード・通帳などの盗難・紛失に伴う取引停止のご連絡先

0120-544-565 24時間 365日

サービスによって一部ご利用いただけない時間帯がございます

「電話番号が変わった」という電話には要注意!

振り込め詐欺

息子などになりすました犯人が、勤め先での損失の穴埋め、交通事故の示談金などを理由に電話で援助を求め、お金を振り込ませようとうとします。



! 電話を受ける直前や数日前に、「携帯電話の番号が変わった」という連絡があった場合は要注意です。必ず以前から聞いている電話番号に連絡して事実を確認しましょう。最近は振り込みだけでなく、「会社の同僚がお金を取りに行くから渡してほしい」などと言って、同僚や友人などを名乗る者に現金を手渡しさせる手口も増えています。

「必ずもうかる」という電話は詐欺!

投資詐欺

「必ずもうかる・元本保証・高配当」などをうたい文句に、未公開株式への投資や社債、外貨の購入などを持ちかけます。



! 見慣れない金融商品や投資パンフレット、聞き慣れない投資会社や金融機関からの電話やダイレクトメールなどには要注意。どうも怪しいと感じたら、最寄りの警察にご相談ください。

三菱UFJ信託銀行

キャッシュカード、通帳、証書、印鑑などを紛失した場合

0120-222-700 24時間 365日

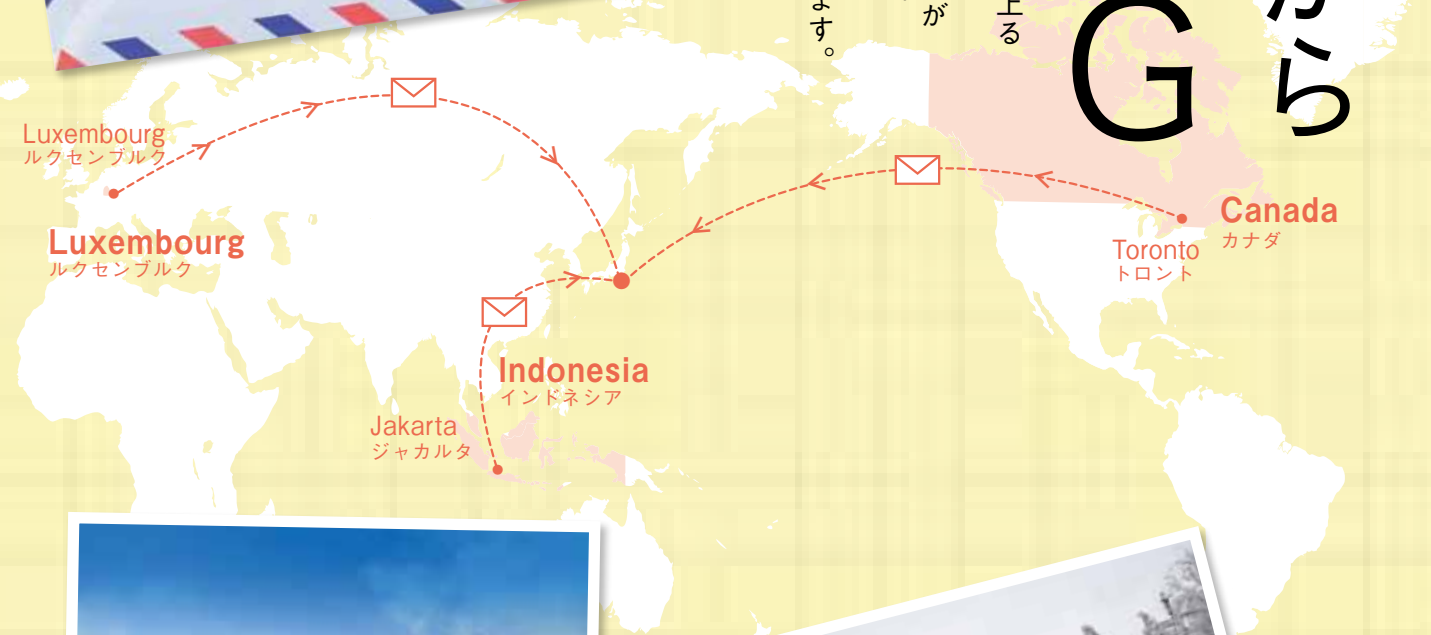
サービスによって一部ご利用いただけない時間帯がございます

世界の街から

MUFG



世界四十カ国以上**五百二十六**拠点に上る
MUFGの海外拠点網。
このコーナーでは、海外拠点のスタッフが
拠点のある街の魅力をご紹介します。
今回は、インドネシア、カナダ、
ルクセンブルクからの便りをお届けします。



Luxembourg
ルクセンブルク

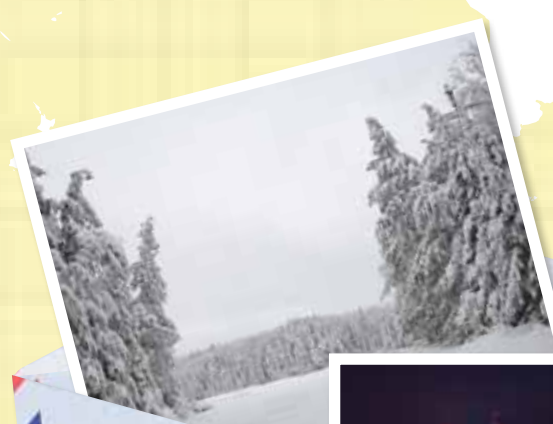
Luxembourg
ルクセンブルク

Jakarta
ジャカルタ

Indonesia
インドネシア

Toronto
トロント

Canada
カナダ



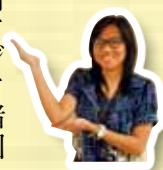


ジャカルタ編

活気あふれる

アジアの巨大都市

三菱東京UFJ銀行ジャカルタ支店
企画課 インドリ



東西に五千キロメートルを超える広大な領域に一万八千を超える島々。世界最大の群島国家、インドネシアは、約四百九十の異なる民族が共存する多様性の国です。首都ジャカルタは古くは港町として、現在は東南アジア諸国連合（ASEAN）の本部がおかれる東南アジアの中核都市の一つとして発展してきました。近郊を含んだ人口は約二千二百万人と、アジア有数の巨大都市に成長しています。

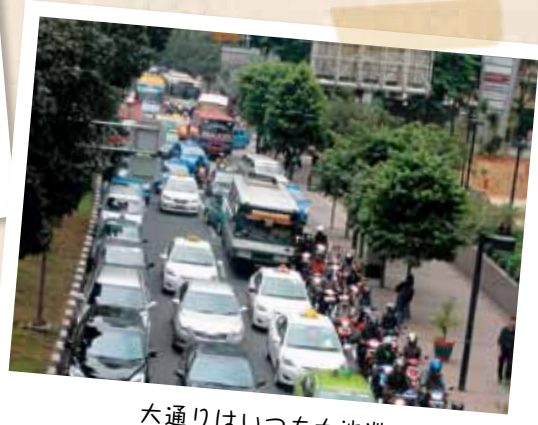


インドネシアの「多様性の中の統一」を体現している場所。東南アジア最大のモスク「イスティクラル」（イスラム教の礼拝堂：上）と、国内最大のカトリック教会（カテドラル：左）が道を挟んで向き合っています。



スナップ・ギャラリー

公共交通機関の整備が遅れていることから、渋滞が一つの名物となっています。820万台のオートバイと310万台の自動車が登録されており、そのほとんどが日本メーカー製です。



大通りはいつも大渋滞



「スラムツ・ダタン記念碑」

1962年のアジア競技大会に合わせて実施された都市美化プロジェクトの一つとして建てられました。「ようこそ」の意味があります。



お好みで食べるナシバゲン

インドネシアの郷土料理で、どの料理にもココナッツミルクや唐辛子・胡椒などの香辛料がふんだんに使われています。注文の必要はなく、店員が運んでくるさまざまなお皿から食べたいものを選び、食べた分のみ料金を支払うという、非常に合理的なシステムです!!

三菱東京UFJ銀行
ジャカルタ支店を
ご紹介します!



ジャカルタ支店は昭和四十三年（駐在員事務所としては昭和三十二年）に開設されました。現在、スラバヤ・バンドンの二出張所、近郊の工業団地にある六カ所の出張所も合わせると、駐在員十九名、現地スタッフ五百五十二名が勤務しています。インドネシア最大規模の外国銀行として、日系企業のみならず、インドネシア企業、欧米系・アジア系企業との取引も拡大しています。

世界第四位の人口と高い経済成長率から、注目度が急上昇しているインドネシアで、今後も積極的にお客さまのニーズにお応えしていきます。



トロント編

国際色豊かな

経済の中心都市

カナダ三菱東京UFJ銀行
トレジャリー課 パトリシア



トロントは、人口五百九十万人とカナダ最大の都市で、経済の中心地です。また、ナイアガラの滝など、カナダ東部を代表する観光名所の玄関口でもあり、世界中から観光客が訪れます。近くにはカナダ最古のアルゴンキン州立公園があり、紅葉の季節には彩り豊かな秋の風景を楽しむことができます。また、多くの移民を受け入れており「人種のモザイク都市」と呼ばれるほどさまざまな国の文化が共存しています。



上：トロントのランドマークの一つであり、高さ553.33mを誇るCNタワー。下：1893年に制定されたアルゴンキン州立公園。2,400以上の湖沼があり、ピーバー、ヘラジカ、きつねなどをはじめ1,000種類以上に上る動植物が生息しています。

1827年に創立されたトロント大学。敷地内には美術館、遺跡、公園、博物館、歴史的建造物もあり、市民のいこいの場です。



歴史ある美しいキャンパス



芳醇な香りのワイン

氷結したブドウから造られるナイアガラのアイスワインは、甘いながらも酸味とのバランスが良いワインとして世界的にも有名です。

スナップ・ギャラリー

全長27km、面積371,600m²の広大なスペースに2,000以上の小売店や飲食店が連なる巨大な地下街、PATH。ギネスブックにも載っています。



巨大な街が地下に！

カナダ

三菱東京UFJ銀行を
ご紹介します！



カ

ナダ三菱東京UFJ銀行は昭和五十六年に設立されました（駐在員事務所開設は昭和二十九年）。現在は、トロント本店、バンクーバー支店、モントリオール支店の三拠点に、駐在員九名、現地スタッフ九十名が勤務しています。

カナダでは、西部に豊富な天然資源を背景とするエネルギー及び鉱物資源関連の企業が集中しており、東部に小売業、製造業、サービス産業の企業が多く存在しています。当行は邦銀唯一となる三拠点体制を活かし、各地域における主要企業と幅広い取引をしています。今後も同国で積極的にお客さまのニーズにお応えしていきます。

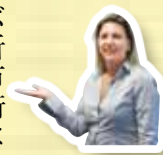


ルクセンブルク編

新旧の街並みと

自然が調和した都市

三菱UFJグローバルカस्टディ(MUGC)
投資信託部 キャロリン



ルクセンブルクは、古いドイツ語で小さな城という意味で、その名の通り、面積は神奈川県とほぼ同じくらいの小国です。その首都ルクセンブルクは、「その古い街並みと要塞群」が世界遺産に登録されている一方で、ビルが立ち並ぶ新市街は多くの金融機関が集まる金融街となっており、新旧の街並みが共存しています。また、車で数分離れると豊かな田園風景が広がっており、豊かで、ゆったりとした時の流れを楽しむことができます。



上：同じ金融機関に20年以上勤務した人々は、表彰され、ナイトの称号と勲章が授与されます。下：元首であるアンリ大公が居住する大公宮殿です。

城壁の下に広がる静かなグルント地区。1994年にユネスコの世界遺産に登録されました。



静かに時が流れる溪谷に囲まれた街



ミュラータールの滝

ルクセンブルク近郊の小スイスと呼ばれる地方にある滝。夏には多くの人々が訪れます。

スナップ・ギャラリー

白アスパラが店頭に並び始めると、春の訪れを実感します。



春の到来を告げる味

三菱UFJグローバルカस्टディ(MUGC)をご紹介します！



三菱UFJグローバルカストディは昭和四十九年に設立された拠点です。現在、駐在員十名、現地スタッフ百名の陣容で、日本の金融機関・事業法人のお客さまから、約三十兆円の有価証券をお預かりしています。ルクセンブルクには周辺国から国境を越えて通勤して来る人が多く、現地スタッフの国籍も多岐にわたります。多言語を操るスタッフも多く、なかには五カ国語を話すスタッフもいます。今後、日本から海外への有価証券投資の拡大とともに、当社の役割も一層重要になることが見込まれます。今後もお客さまの資産を大切にお預かりしていきます。

MUFG
からの
お知らせ

MUFG インフォメーション

MUFGの最近のトピックスをご紹介します。

本邦初！じぶん銀行「中国元預金」取り扱い開始

平成二十三年十月、インターネット専門銀行のじぶん銀行は、邦銀として初めて個人のお客さま向けに中国元預金の取り扱いを開始しました。じぶん銀行の外貨預金は、いつでもどこでもリアルタイムの為替レートでお取引ができる点と、ネット銀行ならではの低い水準の為替手数料が特徴です。従来の取り扱い通貨（米ドル・ユーロ・豪ドル）に中国人民元が加わり、これまで以上にお客さまの多様な運用ニーズにお応えできるようになりました。

じぶん銀行は、平成二十年六月に三菱東京UFJ銀行とKDDI株式会社が共同で設立した銀行です。同

行のサービス

は、口座開設から各種お手続きまで原則すべての銀行取引を携帯電話、スマートフォン、パソコンで完結でき、その利便性の高さで世代的問わず多くのお客さまからご好評をいただいています。



「ネットDEローン」 三菱東京UFJ銀行で取り扱い開始

平成二十三年十二月、三菱東京UFJ銀行は、「ネットDEローン」の取り扱いを開始しました。

本商品は、インターネット経由でいつでもどこからでもお申し込みができる個人のお客さま向けの無担保証書貸付ローンです。三菱東京UFJ銀行に口座をお持ちの方であれば、お申し込みからお借り入れまでのお手続きを原則来店することなくできる商品で、日中のご来店が難しいお客さまのニーズにお応えしています。また、お借入利率もインターネット商品ならではの水準になっており、お子さまの教育資金や住宅リフォーム、マイカー購入資金など、ラ

イフステージに合わせた資金ニーズに、幅広く対応します。

三菱東京UFJ銀行では、今後もお客さまにとってご利用しやすい商品を提供していきます。



<http://www.bk.mufig.jp/kariru/index.html>

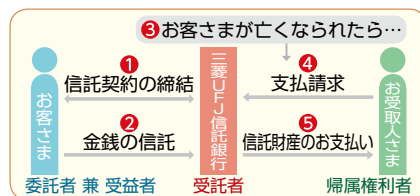
「受取安心信託」誕生、三菱UFJ信託銀行で取り扱い開始

平成二十三年八月、三菱UFJ信託銀行は、相続発生時にのこされたご家族の不安を解消する新商品「受取安心信託」の取り扱いを開始しました。

「受取安心信託」は、相続が発生したときにすぐ必要となるご資金、例えばご葬儀の費用やのこされたご家族の当面の生活費などを、あらかじめ指定いただいたお受取人さま(三親等以内の親族)に、速やかにお支払いする商品です。通常、預金などは相続手続きが完了するまで引き出すことができませんが、「受取安心信託」

では、事前にお預けいただいたご資金を相続特有の複雑なお手続きなく、お受取人さまがすぐに受け取ることであります。

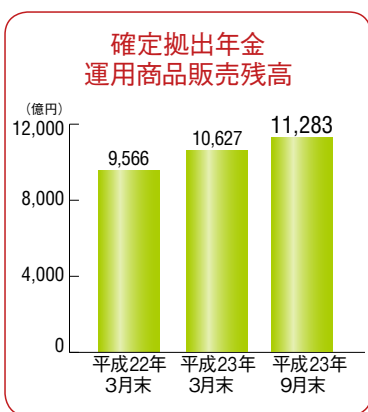
三菱UFJ信託銀行では、相続や資産管理など、信託銀行ならではのノウハウを結集し、今後もお客さまに「安心」をお届けする商品を提供してまいります。



確定拠出年金の運用商品販売残高1兆円突破

平成二十三年三月、三菱東京UFJ銀行と三菱UFJ信託銀行が提供する確定拠出年金(日本版401(k))の運用商品販売残高が、日本の金融グループでは初めて一兆円を超えました。

確定拠出年金は、企業もしくは個人が一定の掛け金を積み立て、個人自らが運用を行う年金制度です。平成十三年十月に導入され、平成二十三年九月末現在、一万六千社・四百万人に利用されています。今後、老後に向けた資金づくりに対する意識の高まりや企業の年金制度見直しなど



により、さらに拡大すると見込まれています。MUFJグループでは、同分野でもお客さまのニーズに合った商品の提供に取り組んでいきます。

モルガン・スタンレーが関連会社にて

MUFJは、平成二十三年六月保有していたモルガン・スタンレーの優先株式を普通株式に転換しました。これにより、MUFJはモルガン・スタンレーの議決権の二十二・四%を保有する筆頭株主となり、同社はMUFJの関連会社(持分法適用関連会社)となりました。また、MUFJから同社に派遣する取締役を一名から二名に増やしました。

平成二十年の出資以降、企業金融や投資銀行業務を中心としたグローバルな戦略的提携は着実に進展し、両

社の協働は具体的な成果を上げています。例えば、日本においては、平成二十二年度の国内企業関連のM&A助言ランキングで総合第三位、国内企業による海外企業買収案件に限れば第一位となっております。また、北米では、共同ローン・マーケティング会社を通じての協働も成果が上がりつつあります。今回の普通株式への転換による関連会社化を通じ、モルガン・スタンレーとの提携をさらに深め、両社のビジネスの相乗効果を一層拡大していきます。

プロジェクトファイナンス¹組成額で平成二十三年上半期世界第二位

MUFJは平成二十三年上半期(一〜六月)のプロジェクトファイナンスの組成額において世界第二位にランキングしました²。なかでも

米州地域では、前年に続いて第一位を維持しています。また、国際的な環境意識の高まりを受け注目を集めている再生可能エネルギー部門でも世界第一位を獲得しました。これは、これまで実績を積んできた風力発電案件に加え、スペインの太陽熱発電案件やカナダの太陽光発電案件への

融資を行うなど新しい分野への取り組みを進めた結果です。

プロジェクトファイナンスは、資源開発、社会基盤整備、再生可能エネルギー整備などの分野で、多く利用される重要な役割を担っています。MUFJは引き続き同ビジネスへの取り組みを強化していきます。



¹主に石油・ガス等の開発や発電所等の社会基盤建設の資金調達に利用され、その事業から生み出される資金を返済原資とするファイナンスの総称

²「Project Finance International」誌、平成23年上半期リーグテーブルより

MUFG
からの
お知らせ

社会とともに

「MUFG・ユネスコ協会 東日本大震災復興育英基金」を創設

三菱東京UFJ銀行は公益社団法人日本ユネスコ協会連盟と共同で「MUFG・ユネスコ協会 東日本大震災復興育英基金」を創設し、中長期的な復興支援に取り組みんでいます。本基金は「学校」を基点とし、東日本大震災により遺児・孤児となつた小学生・中学生・高校生を対象とする奨学金プログラムを中心にさまざまな活動を行っています。

奨学金プログラム

「奨学金プログラム」では平成二十三年八月より対象の奨学生千二百三十五名に給付を開始しました。開始時に十万円、高校卒業までの在学期間に月額二万円(年間二十四万円)を給付します。最終的な基金の規模は約三十億円となる見通しです。なお、MUFGの株主優待制度では、オリジナルグッズ進呈に代えて、本基金への寄付金を選択できるコースを創設しました。



MUFG・ユネスコ協会
東日本大震災復興育英基金
<http://www.unesco-scholarship.jp>

心豊かな成長プログラム

奨学生を応援する種々のプログラムを継続的に開催しています。平成二十三年度は、小岩井農場や劇団四季の東北特別公演に奨学生を招待しています。また、被災地域の教職員を対象に「子どもたちの心のケア」をテーマとした研修会も開催しました。

花壇再生プログラム

岩手県、宮城県、福島県の津波で大きな被害を受けた小学校・中学校に、MUFGグループ各社の社員が訪問し、花壇の再生に取り組みんでいます。これまでに六回実施し、約二百五十名の社員とその家族が、ボランティアとして参加しました。

「MUFGガールズ サッカー交流大会」開催

平成二十三年十月、東京都調布市の「味の素スタジアム」にて「MUFGガールズサッカー交流大会」が開催され、参加した小学生・中学生の百十チーム、約千人の少女たちが試合を行いました。当日はMUFGグループ各社の社員がボランティアとして参加し、大会をサポート

トしました。
また、元Jリーガーによるサッカー教室やミニゲーム等も行われ、「未来のなでしこ」を応援するサッカーイベントとなりました。



「CSRレポート 2011」発行

平成二十三年十月、MUFGグループは「CSRレポート2011」を発行しました。本誌を通じて、企業の社会的責任(CSR)活動の内容や課題を、株主さまをはじめとした多くの皆さまにご報告しています。皆さまのニーズに合わせて二種類発行し、ともにMUFGのホームページからご覧いただけます。



●**ハイライト版**
CSR活動のポイントを分かりやすくまとめました。

●**フルレポート版**
CSRに関する数値や内容を詳細に記載しました。

ハイライト版は冊子としても発行しており、お近くの三菱東京UFJ銀行や三菱UFJ信託銀行の窓口で無料配布しています。

CSRレポート
<http://www.mufg.jp/csr/csrreport/>

「MUFG株主倶楽部」のご紹介

「MUFG株主倶楽部」は、株主の皆さまにMUFGを末永くご支援いただきたいとの思いからスタートした株主優待制度です。毎年9月末日を基準日とし、基準日時点での当社株主名簿上に100株以上保有と記載された株主さまが対象です。

平成24年のご優待サービス*の概要は以下のとおりです。*平成23年9月30日が基準日です。

株主優待制度について

【株主特典コース】

ピーターラビット™ オリジナルグッズプレゼント

三菱UFJ信託銀行がイメージキャラクターとして採用しているピーターラビット™のオリジナルグッズを、お申し込みいただいた株主さまにプレゼント（お持ちの株数に応じて）。



オリジナルバス&
フェイスタオル
セット

100株以上1,000株未満

- A オリジナルフェイスタオル2枚セット
- B オリジナル会津塗り小物入れ

1,000株以上

- D オリジナルバス&フェイスタオルセット
- E オリジナル会津塗り菓子鉢

「MUFG・ユネスコ協会 東日本大震災復興育英基金」 への寄付

三菱東京UFJ銀行と公益社団法人日本ユネスコ協会連盟は、「MUFG・ユネスコ協会 東日本大震災復興育英基金」を創設しました。本基金では、児童・生徒に最長15年間にわたる支援を行っていきます。



100株以上1,000株未満

- C オリジナルグッズに代えて1,000円を寄付

1,000株以上

- F オリジナルグッズに代えて2,000円を寄付

【ご優待サービスメニュー（個人株主さま向け）】

グループ会社のサービスのなかから、さまざまなメニューをご用意しています。ご優待クーポン券1枚につき、下記から1つをお選びいただけます（重複利用可）。

- ① 三菱東京UFJ銀行のスーパー定期1年物金利優遇
- ② 三菱UFJ信託銀行のスーパー定期2年物金利優遇
- ③ 三菱UFJモルガン・スタンレー証券の国内株式等売買委託手数料割引
- ④ カブドットコム証券の国内現物株式等売買委託手数料割引
- ⑤ ワールドカレンシーショップの外貨（米ドル・ユーロ）両替レート優遇
- ⑥ 三菱UFJ信託銀行の遺言信託取扱手数料（新規作成時）割引
- ⑦ 三菱UFJ不動産販売の不動産仲介手数料割引
- ⑧ 三菱UFJ信託銀行の「資産の健康診断サービス」手数料割引

ご優待クーポン券枚数

- 500株以上…1枚
- 1,000株以上…2枚
- 2,000株以上…3枚

法人株主さまには別途メニューをご用意しています。詳細については、ホームページをご覧ください。

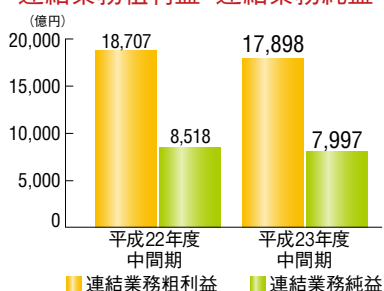
<http://www.mufg.jp/investors/programs/>

平成23年度中間期の 業績について

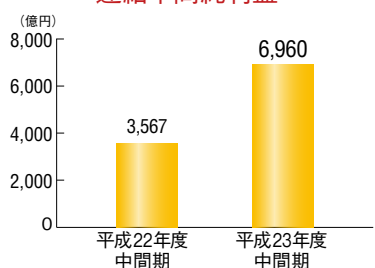
決算のポイント

- 連結中間純利益は、与信関係費用の改善やモルガン・スタンレー関連会社化に伴う利益などから、前年同期比3,393億円増益の6,960億円。モルガン・スタンレーに関する一時的な利益を除いても486億円の増益
- 貸出金は、海外で増加したものの国内で減少し、前年度末比0.4兆円減少。預金は、個人・海外が増加した一方、国内法人が減少し、2.5兆円減少
- 連結自己資本比率は、前年度末比0.52ポイント上昇の15.42%

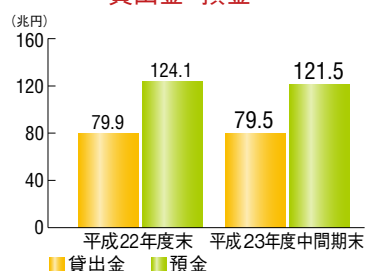
連結業務粗利益・連結業務純益



連結中間純利益



貸出金・預金



損益の状況

連結業務粗利益は、債券売買益が増加した一方、消費者金融子会社での貸出残高減少などを主因に資金利益が減少したことから、前年同期比808億円減少しました。

営業費は、引き続きグループを挙げて経費削減に取り組んだ結果、286億円減少となりました。この結果、連結業務純益は521億円減少の7,997億円となりました。

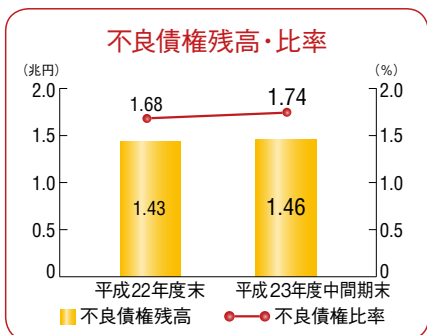
与信関係費用は、貸出先の業況改善などにより1,408億円改善し820億円の費用となりました。一方、株式等関係損益は、株式相場の低迷に伴い694億円悪化し、967億円の損失となりました。その他の臨時損益は、モルガン・スタンレーを関連会社化したことに伴う利益2,906億円を計上したほか、消費者金融子会社における利息返還損失費用の減少を主因に4,298億円改善し、3,378億円の利益となりました。

以上の結果、連結中間純利益は3,393億円増益の6,960億円となりました。

貸出金・預金の状況

貸出金は、海外貸出が増加したものの、国内法人貸出や住宅ローンが減少したことなどから、前年度末比0.4兆円減少し、79.5兆円となりました。

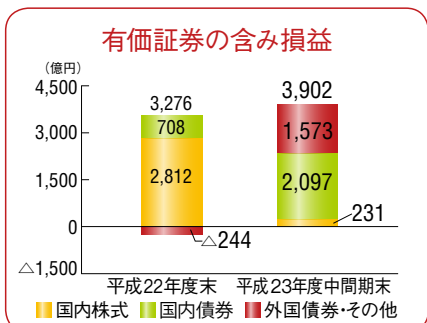
預金は、個人・海外預金は引き続き増加したものの、国内法人預金が減少に転じたことから、2.5兆円減少の121.5兆円となりました。



不良債権残高・比率の状況

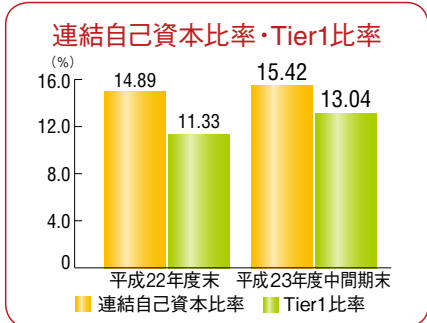
不良債権残高*は、前年度末比331億円増加の1兆4,639億円となりました。不良債権比率*は、0.06ポイント上昇の1.74%となりましたが、引き続き低水準を維持しています。

*三菱東京UFJ銀行と三菱UFJ信託銀行の2行単体合算



有価証券の含み損益の状況

有価証券の含み損益(その他有価証券評価差額)は、前年度末比626億円増加し、3,902億円の含み益となりました。株価低迷により国内外株式の評価益は減少しましたが、金利低下により国内外債券の評価益が増加しました。



連結自己資本比率・Tier1比率の状況

連結自己資本比率*は、前年度末比0.52ポイント上昇し15.42%となりました。Tier1比率**は、1.70ポイント上昇し13.04%となりました。

* 自己資本比率=自己資本÷リスク・アセット

** Tier1比率=中核的な自己資本(資本金・剰余金など)÷リスク・アセット

平成23年度中間期決算に関するQ&A

Q 最大の成長分野と位置付けている国際部門の状況を教えてください。

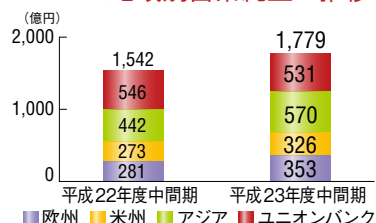
A 国際部門の平成23年度中間期の営業純益*は、1,154億円と前年同期比118億円の増益となりました。円高影響を除くと285億円の増益となっています。

* 営業純益は社内管理上の損益で、連結調整前の業務純益にあたります。

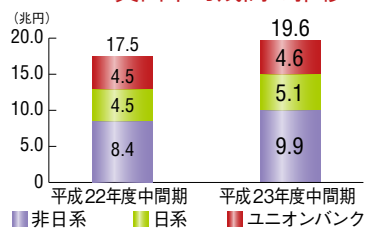
営業純益の推移を為替要因や本部経費などを除いたベースで地域別に見たのがグラフ1です。欧州、米州、アジアの各地域でバランスよく拡大しており、なかでもアジアの伸びが顕著です。足元の業績のけん引役は、非日系企業取引の拡大です。貸出平均残高は、前年同期比約2.1兆円増加していますが、その7割強は非日系貸出の増加です(グラフ2)。現在では、非日系貸出残高が日系貸出残高の2倍近くの規模にまで拡大しています。

(注) 右の2つのグラフの数値は、すべて経営管理上の内部計数で、為替は現在の中期経営計画で用いている為替レート(1ドル=95円、ほか)を使用しています。

グラフ1 地域別営業純益の推移



グラフ2 貸出平均残高の推移



(注) 業績説明に使用している計数は、各々単位未満を切り捨てて表示しています。従って、表中のある項目の計数と他の項目を加減計算した結果とが一致しないことや、説明文中の増減数値とグラフ・表中の計数を加減計算した結果とが一致しないことがあります。

MUFGの主な関連会社

証券

三菱UFJモルガン・スタンレー証券
モルガン・スタンレーMUFG証券

リース

三菱UFJリース
東銀リース
日本ビジネスリース

カード・信販・消費者金融

三菱UFJニコス
菱信ディーシーカード
ジャルカード、ジャックス
アコム、モビット

住宅ローン

三菱UFJローンビジネス

地方銀行

池田泉州ホールディングス
中京銀行、大正銀行

システム

三菱総研DCS
エム・ユー・ビジネス・エンジニアリング

調査・コンサルティング

三菱UFJリサーチ&コンサルティング
三菱アセット・ブレインズ

確定拠出年金

日本確定拠出年金コンサルティング

電子債権記録

日本電子債権機構

ファクタリング

三菱UFJファクター

ベンチャーキャピタル

三菱UFJキャピタル
エム・ユー・ハンズオンキャピタル
丸の内キャピタル

外貨両替

東京クレジットサービス
(ワールドカレンシーショップ)



MUFG

三菱UFJフィナンシャル・グループ

三菱東京UFJ銀行

三菱UFJ信託銀行

三菱UFJ証券ホールディングス

債権管理・回収

エム・ユー・フロンティア債権回収

ファイナンス

東京合同ファイナンス
日本住宅無尽

ウェルスマネジメント

三菱UFJメリルリンチPB証券
三菱UFJ個人財務アドバイザーズ

不動産仲介

三菱UFJ不動産販売

資産管理

日本マスタートラスト信託銀行

証券代行

日本シェアホルダーサービス

ネット証券

カブドットコム証券

モバイルネット銀行

じぶん銀行

ネット決済

ペイジェント

資産運用

三菱UFJ投信
国際投信投資顧問
エム・ユー投資顧問

海外

ユニオンバンク
三菱UFJセキュリティーズ
インターナショナル
三菱UFJセキュリティーズ(USA)
BTMUキャピタル・コーポレーション
三菱UFJグローバルカस्टディ
三菱UFJウェルスマネジメント銀行(スイス)

平成23年9月30日現在

三菱UFJ証券ホールディングス株式会社

設立日 昭和23年3月4日
本店所在地 東京都千代田区丸の内二丁目5番2号
電話 03(6213)2550(代表)
資本金 755億円(平成23年12月末現在)

長期格付(平成23年12月末現在)

A2(Moody's)、AA(JCR)、
A+(R&I)

URL

<http://www.hd.sc.mufg.jp/>

三菱UFJニコス株式会社

設立日 昭和26年6月7日
本店所在地 東京都文京区本郷三丁目33番5号
電話 03(3811)3111(代表)
資本金 1,093億円

長期格付(平成23年12月末現在)

AA-(JCR)、A(R&I)

URL

<http://www.cr.mufg.jp/>

三菱UFJリース株式会社

設立日 昭和46年4月12日
本社所在地 東京都千代田区丸の内一丁目5番1号
電話 03(6865)3000(代表)
資本金 331億円

上場証券取引所(平成23年12月末現在)

東京、名古屋

長期格付(平成23年12月末現在)

A2*(Moody's)、AA-(JCR)、
A+(R&I)

URL

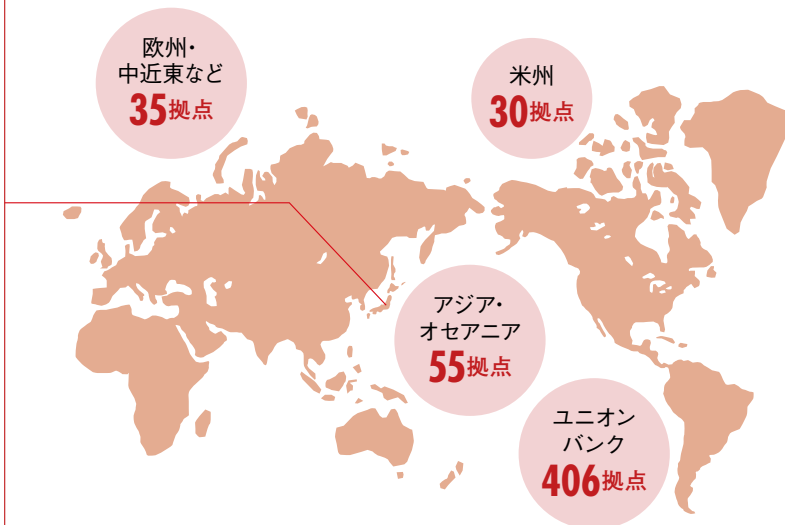
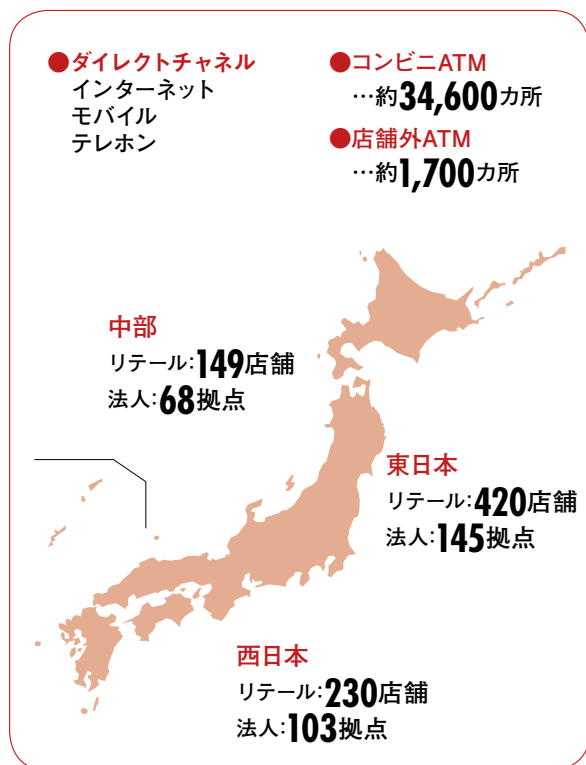
<http://www.lf.mufg.jp/>

*格下げ方向で見直し中

平成23年9月30日現在

MUFGのネットワーク

世界中どこでも
海外40カ国以上526拠点



(注) 拠点数は、三菱東京UFJ銀行、三菱UFJ信託銀行、三菱UFJモルガン・スタンレー証券の単純合計。
リテール…出張所を含む本支店。銀行、信託銀行は振込専用支店などのバーチャル店舗、ローン推進出張所、銀行代理業者などを除く。
法人 ……法人営業オフィスを含む。

平成23年9月30日現在

グループ各社プロフィール

株式会社三菱UFJフィナンシャル・グループ

設立日	平成13年4月2日	上場証券取引所 (平成23年12月末現在)	東京、大阪、名古屋、ニューヨーク
本社所在地	東京都千代田区丸の内二丁目7番1号	長期格付 (平成23年12月末現在)	A(S&P)、AA-(JCR)、A(R&I)
電話	03 (3240) 8111 (代表)	連結自己資本比率	15.42%
資本金	2兆1,384億円	URL	http://www.mufg.jp/

株式会社三菱東京UFJ銀行

設立日	大正8年8月15日(明治13年創業)	長期格付 (平成23年12月末現在)	Aa3(Moody's)、A+(S&P)、A(FITCH)、AA(JCR)、A+(R&I)
本店所在地	東京都千代田区丸の内二丁目7番1号	連結自己資本比率	16.90%
電話	03 (3240) 1111 (代表)	URL	http://www.bk.mufg.jp/
資本金	1兆7,119億円		

三菱UFJ信託銀行株式会社

設立日	昭和2年3月10日	長期格付 (平成23年12月末現在)	Aa3* (Moody's)、A+(S&P)、A(FITCH)、AA(JCR)、A+(R&I)
本店所在地	東京都千代田区丸の内一丁目4番5号	連結自己資本比率	18.00%
電話	03 (3212) 1211 (代表)	URL	http://www.tr.mufg.jp/
資本金	3,242億円		

*は預金格付



株式会社三菱UFJフィナンシャル・グループ 経営企画部 IR室

〒100-8330 東京都千代田区丸の内2-7-1

電話03(3240)8111(代表)

URL:<http://www.mufg.jp/>

平成24年1月発行

本誌はFSC™認証紙、および植物油インキを使用しています。

